

Pour ajouter un hôte au centreon : engrenage>hôtes>hôtes puis ajouter

172.19.0.246/centreon/main.php?p=60101

6 mars 2024 15:38

Configuration > Hôtes

Nom	Groupe d'hôtes	Collecteur	Modèle	Statut

Plus d'actions... Ajouter 30

<input type="checkbox"/>	Nom	Alias	Adresse IP / DNS	Collecteur	Modèles	Statut	Options
<input type="checkbox"/>	Centreon-central	Centreon-central	localhost	Central	App-Monitoring-Centreon-Central	ACTIVÉ	1
<input type="checkbox"/>	GLPI		172.19.0.251	Central	generic-active-host-custom	ACTIVÉ	1
<input type="checkbox"/>	NAS		172.19.0.252	Central	generic-active-host-custom	ACTIVÉ	1
<input type="checkbox"/>	PF		172.19.255.254	Central	generic-active-host-custom	ACTIVÉ	1
<input type="checkbox"/>	PROXY		172.19.0.253	Central	generic-active-host-custom	ACTIVÉ	1
<input type="checkbox"/>	SRVAD01		172.19.0.250	Central	generic-active-host-custom	ACTIVÉ	1
<input type="checkbox"/>	SRVAD2		172.19.0.249	Central	generic-active-host-custom	ACTIVÉ	1
<input type="checkbox"/>	SRVBDD		172.19.0.247	Central	generic-active-host-custom	ACTIVÉ	1
<input type="checkbox"/>	SRVMESS		172.19.0.248	Central	generic-active-host-custom	ACTIVÉ	1
<input type="checkbox"/>	SRVWEB		192.168.19.1	Central	generic-active-host-custom	ACTIVÉ	1

Conf de base pour nouvelle appareil :

Configuration > Hôtes > GLPI

Configuration de l'hôte Notification Relations Traitement des données Informations détaillées de l'hôte Sauvegarder Réinitialiser

### Modifier un hôte

Information de base sur l'hôte

Nom *	GLPI
Alias	
Adresse *	172.19.0.251 Résoudre
Communauté SNMP & Version	
Serveur de supervision	Central
Fuseau horaire	Fuseau horaire

Modèles

Un hôte ou modèle d'hôte peut avoir plusieurs modèles. Voir l'aide pour plus d'informations.

+ Ajouter une nouvelle entrée

generic-active-host-custom

Créer aussi les services liés aux modèles ☐ Oui ☒ Non

Options de contrôle de l'hôte

Options de contrôle de l'hôte

?

Commande de vérification

base\_host\_alive

i

x

?

Arguments

←

?

Macros personnalisées

Hérité depuis un modèle

Hérité depuis la commande

+ Ajouter une nouvelle entrée

Rien à afficher, utiliser le bouton "Add"

Options d'ordonnancement

?

Période de contrôle

24x7

i

x

?

Nombre de contrôles avant validation de l'état

?

Intervalle normal de contrôle

\* 60 secondes

?

Intervalle non-régulier de contrôle

\* 60 secondes

?

Contrôle actif activé

Oui

Non

☒ Défaut

?

Contrôle passif activé

Oui

Non

☒ Défaut

Sauvegarder

Réinitialiser

Activer Windows

Accédez aux paramètres pour activer Windows.

15:39

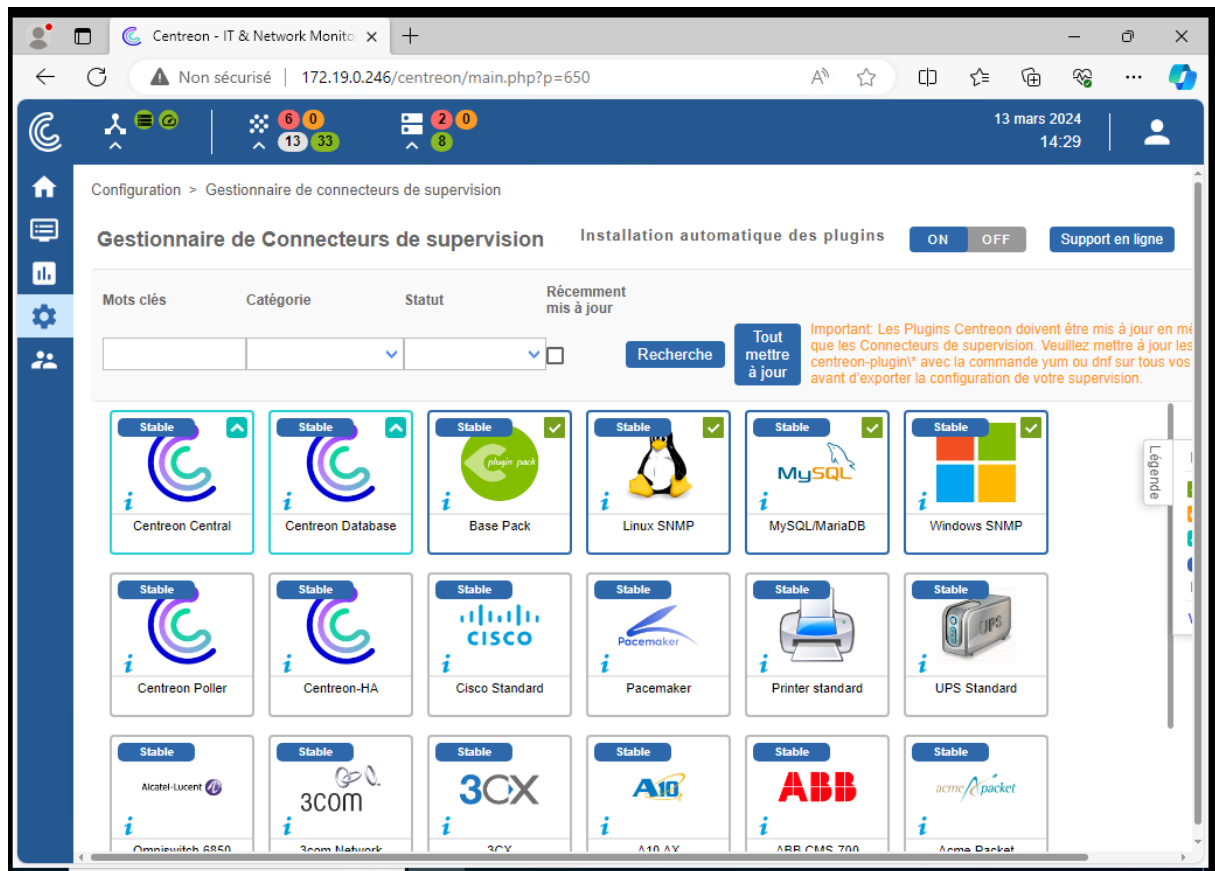
Aide support centreon :

<https://archives-docs.centreon.com/21.10/fr/docs/getting-started/first-supervision/>

<https://archives-docs.centreon.com/20.10/fr/docs/getting-started/installation-first-steps>

Mettre un nouveau service pour Windows et linux :

Tout d'abord mettre les packs de plugin ici le SMTP



Rajouter les différents check qu'on a besoin

<input type="checkbox"/> Hôte	Service	Planification	Modèle	Statut	Options
<input type="checkbox"/> SRVAD01	check memory	15 min / 1 min -> OS-Windows-Memory-SNMP-custom -> ...		ACTIVÉ	1
<input type="checkbox"/>	check ntp	15 min / 1 min -> OS-Windows-Ntp-SNMP-custom -> OS-Windows-Ntp-SNMP -> ...		ACTIVÉ	1
<input type="checkbox"/>	check proc	5 min / 1 min -> OS-Windows-Cpu-SNMP -> generic-active-service-custom -> ...		ACTIVÉ	1
<input type="checkbox"/>	checkdisk win	30 min / 1 min -> OS-Windows-Disk-Global-SNMP-custom -> ...		ACTIVÉ	1
<input type="checkbox"/>	Ping	5 min / 1 min -> Base-Ping-LAN-custom -> Base-Ping-LAN -> ...		ACTIVÉ	1
<input type="checkbox"/>	uptime	60 min / 1 min -> OS-Windows-Uptime-SNMP-custom -> ...		ACTIVÉ	1
Plus d'actions...					Ajouter
					30

Une fois que c'est fait il faut exporter la conf depuis Configurer les collecteurs

Non sécurisé | 172.19.0.246/centreon/main.php?p=60901

13 mars 2024 14:40


Tous les collecteurs : 1

Configurer les collecteurs

Exporter la configuration

Ajouter Ajouter (avancé) Exporter la configuration

Dupliquer Supprimer

<input type="checkbox"/>	Nom	Adresse IP	Server type	En cours d'exécution ?	Changement de configuration *	PID	Uptime	Dernière mise à jour	Version	Défaut	Statut	Actions
<input type="checkbox"/>	Central	127.0.0.1	Central	OUI	NON	1722	43 minutes 48 seconds	13 mars 2024 15:40:38	Centreon Engine 23.04.4	Oui	ACTIVÉ	

\* Only services, servicegroups, hosts and hostgroups are taken in account in order to calculate this status. If you modify a template, it won't tell you the co

Puis

Configuration > Collecteurs > Exporter la configuration

## | Export des fichiers de configuration du moteur de supervision

Instances de collecte

Collecteurs \*

Collecteurs

Actions

☒ Générer les fichiers de configuration

☒ Lancer le débogage du moteur de supervision (-v)

☒ Déplacer les fichiers générés

☒ Redémarrer l'ordonnanceur

Méthode Recharger

☐ Commande exécutée post-génération

Exporter

Sur le client il faut installer le snmp :

Linux :

```
Last login: Wed Dec 13 09:10:04 CET 2017
root@srvWeb:~# apt install snmpd
```

```
root@proxy:~# nano /etc/snmp/snmpd.conf
```

```
#agentaddress 127.0.0.1,[::1]
agentaddress 0.0.0.0
```

```
# system + hrSystem groups only
view systemonly included .1.3.6.1
#view systemonly included .1.3.6.1.2.1.1
#view systemonly included .1.3.6.1.2.1.25.1
```

```
root@SrvBDD:~# service snmpd restart_
```

Vérifier si le service tourne :

```
root@proxy:~# ss -ltnpu
State Recv-Q Send-Q Local Address:Port Peer Address:PortProcess
UNCONN 0 0 0.0.0.0:42443 0.0.0.0:* users:(("squid",pid=543,fd=9))
UNCONN 0 0 0.0.0.0:55780 0.0.0.0:* users:(("systemd-timesyn",pid=349,fd=16))
UNCONN 0 0 0.0.0.0:161 0.0.0.0:* users:(("snmpd",pid=957,fd=6))
UNCONN 0 0 *:37648 *:~ users:(("squid",pid=543,fd=5))
root@proxy:~#
```

Pfsense :

**Services > SNMP.**

Services ▾

VPN ▾

Captive Portal

DHCP Relay

DHCP Server

DHCPv6 Relay

DHCPv6 Server & RA

DNS Forwarder

DNS Resolver

Dynamic DNS

IGMP Proxy

Load Balancer

NTP

PPPoE Server

RIP

SNMP

softflowd

UPnP & NAT-PMP

Wake-on-LAN

SNMP Daemon

Enable

☒ Enable the SNMP Daemon and its controls

SNMP Daemon Settings

Polling Port

161

Enter the port to accept polling events on (default 161).

System Location

Waterloo Office

System Contact

nospam@auvik.com

Read Community String

public

The community string is like a password, restricting access to querying SNMP to hosts knowing the community protect from unauthorized information disclosure.

SNMP Modules

SNMP modules

☒ MibII

☒ Netgraph

☒ PF

☒ Host Resources

☒ UCD

☒ Regex

Interface Binding

Bind Interfaces

All

WAN

AL

LAN

Windows :

Paramètres > Applications et fonctionnalités > Fonctionnalités facultatives.

## Ajouter une fonctionnalité et recherchez SNMP

← Paramètres

### 🏠 Fonctionnalités facultatives


+ Ajouter une fonctionnalité

[Voir l'historique des fonctionnalités facultatives](#)

#### Fonctionnalités installées

snmp

Trier par : Nom ▾

 Protocole SNMP (Simple Network Management Protocol) 2,19 Mo  
10/02/2022

#### Paramètres associés

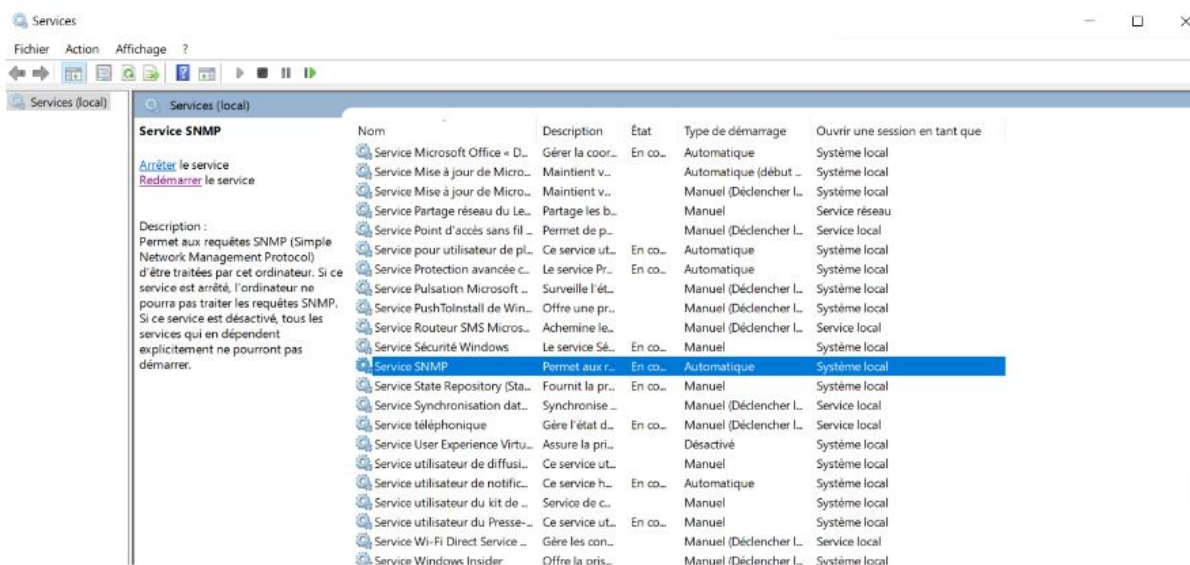
[Plus de fonctionnalités Windows](#)

## Protocole SNMP (Simple Network Management Protocol) et cliquez sur Installer

Après l'installation de SNMP, vous devez procéder à sa configuration.

Dans la barre de recherche, tapez **services.msc** et appuyez sur **Entrée** pour lancer le panneau **Services**.

Recherchez le service SNMP dans la liste.



Dans l'onglet **Agent**, renseignez les paramètres **Contact** et **Emplacement**. Puis dans la rubrique **Service**, cochez les cases des services dont vous souhaitez collecter les données pour les transmettre au serveur Centreon qui supervisera l'hôte.

Interruptions		Sécurité		Dépendances	
Général		Connexion		Récupération	
Les systèmes de gestion d'Internet peuvent demander au service SNMP d'indiquer la personne contact, l'emplacement du système et les services de réseau pour cet ordinateur.					
Contact :	<input type="text" value="Admin_Centreon"/>				
Emplacement :	<input type="text" value="Direction"/>				
Service					
<input checked="" type="checkbox"/> Physique	<input checked="" type="checkbox"/> Applications	<input checked="" type="checkbox"/> Liaison de données et sous-réseau			
<input checked="" type="checkbox"/> Internet	<input checked="" type="checkbox"/> Bout en bout				
<div>OK Annuler Appliquer</div>					

Dans l'onglet **Sécurité**, renseignez la communauté SNMP dans la section **Noms de communauté acceptés** et choisissez l'option **LECTURE SEULE**. Sélectionnez ensuite **Accepter les paquets SNMP de ces hôtes** et ajoutez l'adresse IP du serveur Centreon.

Général		Connexion		Récupération		Agent	
Interruptions		Sécurité		Dépendances			
<input checked="" type="checkbox"/> Envoyer une interruption d'authentification							
Noms de communautés acceptés							
Communauté		Droits					
my_community_name		LECTURE SE...					
public		LECTURE SE...					
Ajouter...		Modifier...		Supprimer			
<input type="radio"/> Accepter les paquets SNMP provenant de n'importe quel hôte							
<input checked="" type="radio"/> Accepter les paquets SNMP provenant de ces hôtes							
IP_Address_Centreon_Server							
192.168.1.1							
localhost							
Ajouter...		Modifier...		Supprimer			
<div>OK Annuler Appliquer</div>							



Redémarrez le service SNMP:

